

POMS- bladet

Medlemstidning för habiliteringspsykologernas
yrkesförening



Trevlig sommar!

Nr 2, juni 2012
www.poms.nu

Styrelse för POMS – habiliteringspsykologernas yrkesförening

Vald vid årsmötet 2011-10-12.

Ordförande:	Kristina Nilsson	Vård och omsorgsförvaltningen Handikappheten Lidköpings Kommun 0510-77 16 10 kristina.nilsson@lidkoping.se
Kassör:	Kristina Lindberg	Vuxenhabiliteringen i Malmö Kristina.G.Lindberg@skane.se
Konferensansvarig:	Stefan Lycknert	Psykoteraimottagningen Linden för vuxna med funktionsnedsättning, stefan.lycknert@sll.se
POMS-bladet:	Lena Holm	Barn- och ungdomshabiliteringen, Örebro lena.holm@orebroll.se
Hemsidan:	Mattias Eriksson	Habiliteringen vid Riksgymnasiet Skärholmen mattias.eriksson@sll.se
Ledamot:	Pia Åkerlund	Habiliteringscenter Tullinge pia.akerlund@sll.se
Ledamot:	Therese Allvar	Barn- och ungdomshabiliteringen Jönköping therese.allvar@j.se
Ledamot:	Anna Tidman	Vuxenhabiliteringen Malmö stad anna.tidman@malmo.se
Ledamot:	Marie Abrahamsson	Vuxenhabiliteringen Göteborg och Södra Bohuslän marie.abrahamsson@vgregion.se

Innehåll i detta nummer av POMSbladet

POMS' styrelse från 2011-10-12	s. 2
Innehåll.....	s. 3
Redaktörens spalt och styrelsens sida	s. 4
Föreningsnytt	s. 6
Kallelse till POMS årsmöte 2012	s. 7
Program, psykoteraimottagningen Linden föreläser i Skåne... ..	s. 8
Skattningsskalan ABAS – erfarenheter och goda råd	s. 9
Bokrecension: Medicinsk omvårdnad vid flerfunktionshinder.....	s. 11
Saxat ur pressen.....	s. 13
I backspegeln: Intervju med POMS första ordförande, Patricia Ericsson.....	s. 14
Recept för jubileumsfest?	s. 16
Lite poesi på vägen.....	s. 17
Medlem i Fokus.....	s. 18
Sista sidan	s. 20

Framsidan: Fotot är taget av Stefan Lycknert och visar ett vackert vallmofält.

POMS-bladet utkommer med 3 nummer årligen, samtliga publiceras på föreningens hemsidas medlemssidor www.poms.nu.

Informera oss om fungerande e-postadress (gör det via hemsidan) så får du snabb avisering om POMS-bladet plus annan nyttig information. Medlemskap i föreningen erhålles enklast genom att fylla i formuläret online på hemsidan!

Nästa nummer av POMSbladet beräknas komma i december 2012. Skicka in dina bidrag (gärna via e-post till pomsbladet@poms.nu) **senast 1 dec 2012!**

Redaktörens spalt



Välkommen till sommarnumret av POMS-bladet! Kanske sitter ni vid era skrivbord och lägger sista handen på allt som ska hinna bli klart eller också har ni redan hunnit gå på den välförtjänta semestern. Hur som helst önskar jag er en bra sommar med mycket trevligheter och lite mygg!

I detta nummer är det roligt att kunna visa POMS bredd genom att presentera medlemmen Marie Lindgren, verksam inom socialförvaltningen i Halmstad. När vår förening bytte namn till "POMS – habiliteringspsykologernas yrkesförening" fanns en uttalad tanke att alla som jobbar med vår målgrupp har habiliterande arbetsuppgifter, även om man inte jobbar inom landstingens habiliteringsverksamhet. Ibland framförs att föreningens namn är missvisande och inte tydligt visar att vi är till för alla psykologer inom detta arbetsfält. Marie är också kontaktperson för POMS nätverk "Kommunala psykologer inom funktionshindersområdet". Missa inte deras träff i Halmstad 19 november!

I detta nummer införs en ny avdelning som heter "Saxat ur pressen" där vi skriver om sådant som händer i vår omgivning. Tipsa oss gärna på pomsbladet@poms.nu. Vi bjuder även på en intervju med Eva Tideman för att följa upp erfarenheterna av åren med ABAS och en bokrecension om flerfunktionshinder. Med anledning av vårt jubileumsår har Backspegelngänget intervjuat POMS allra första ordförande, Patricia Ericsson, vilket fungerar som en uppvärmning och uppladdning inför vår jubileumskonferens 26 oktober, då föreläsare kommer att blicka både framåt och bakåt över vårt arbetsfält. Och du, självklart ses vi väl på årsmötet som äger rum precis efter konferensen? Årsmötet är ett viktigt forum för att hålla ihop vår förening som är utspridd över hela vårt avlånga land!

Detta kommer att bli mitt sista nummer som redaktör för POMS-bladet. Men jag kommer att fortsätta skriva artiklar för bladet. Kom ihåg att vi gärna tar emot artiklar av alla de slag, t.ex. referat av föreläsningar eller kurser, bokrecensioner, debattinlägg etc! Allt är mycket välkommet och uppskattat!

Lena Holm, redaktör

Styrelsens sida



I styrelsen är vi nu fullt i gång med att fylla innehållet i vår jubileumskonferens i höst. Det är alltid lika spännande att göra detta lagarbete och se ett innehåll växa fram helt och hållet utifrån vad vi tror att ni medlemmar vill ha. **Skriv in den 26 oktober redan**

nu i almanackan, jubilerar gör POMS bara var tionde år!

Jag hoppas att ni går in på vår hemsida och klickar er fram till rubriken Protokoll och tar del av våra styrelseprotokoll. Sedan vi fått den bärbara datorn kan vår sekreterare skriva ner ett första utkast till protokoll redan under våra möten. Vi har sen i höstas verkligen försökt att snabbt lägga ut protokollen på hemsidan så att ni medlemmar kan följa de frågor vi arbetar med. Från vårt senaste möte i mars kan jag nämna att vår POMS-konferens, tack vare duktiga stockholmsarrangörer, gick plus vilket naturligtvis är oerhört positivt. Vår ambitiösa kassör Kristina Lindberg har ordnat med SJ så att vi i styrelsen kan få beställa tågbiljetter utan att det tas ut någon extra kostnad. De avgifter Akademikerresor, som var vår förra resebeställare, debiterade var alldeles för höga. POMS styrelse måste självklart ha representanter från hela vårt land så resekostnaderna kommer vi aldrig ifrån, däremot försöker vi göra allt vi kan för att hålla dem nere.

Då LSS-lagen kom 1994 minns jag att jag var på en konferens där "Råd och stöd" skulle förklaras för oss psykologer i förhållande till habilitering (jag tror att POMS ordnade konferensen). Personer från Socialstyrelsen var med och informerade. Känslan jag bar med mig efteråt var att skillnaden inte tydliggjorts helt och hållet. På vår tredagarskonferens i Södertälje i höstas tog Karl Grunewald upp hur fel det är att ha delat huvudmannaskap vad gäller LSS-insatserna där allt är kommunaliserat utom "Råd och stöd" som ligger kvar på landstinget. Han sa också att det är en skandal att det är så få som får "Råd och stöd" enligt LSS numera. I ett mejl för någon vecka sedan fick jag syn på Socialstyrelsens rapport "Personer med funktionsnedsättning - insatser enligt LSS år 2011". I rapporten konstateras att 4700 personer var beviljade "Råd och stöd" enligt LSS den 1 oktober 2011. Det är en minskning med cirka 8 % jämfört med 2010. Om vi studerar den tabell som rör antalet

personer med olika insatser enligt LSS åren 2005-2011 kan vi också se att det var 10500 personer som fick "Råd och stöd" år 2005, en minskning således med 5800 personer (55 % färre). Ingen annan insats uppvisar en sådan nergång. Vissa habiliteringar säger att man ger "Råd och stöd" som en habiliteringsinsats vilket innebär att man inte behöver söka den enligt LSS. Det vore ju oerhört positivt om det vore så på många ställen, jag vet inte hur vanlig denna tanke är. Nackdelen med det förfarandet är att man inte kan överklaga ett avslag på den insatsen.

Det är intressant att ta del av den redovisning som gjorts per län och upptäcka att antalet personer som beviljats "Råd och stöd" varierar stort, antalet som beviljats insatsen är inte heller proportionerligt i förhållande till antalet personer som bor i respektive län. Så har t.ex. Västra Götalands län 650 beviljade insatser och Västerbotten 2200, Stockholms län 110 och Norrbottens län 1600. Hur kommer det sig att antalet beviljade insatser varierar så stort över landet? Eftersom syftet med insatsen är att tillförsäkra människor med stora funktionsnedsättningar och deras anhöriga tillgång till kvalificerade expertinsatser av bl.a. sjukgymnast, kurator, logoped och psykolog vet vi inte hur mycket just psykologinsatserna har minskat.

Jag ringde till Socialstyrelsen för att ta reda på hur man där tolkar dessa siffror och om det kan vara så att många får "Råd och stöd" i form av habiliteringsinsatser. Den tjänsteman jag pratade med trodde att det på barnsidan är så att habiliteringsinsatserna täcker Råd- och stödbehovet. På vuxensidan kan man tänka sig att utbyggnaden av habiliteringsverksamheten avgör hur mycket habilitering man kan få. Har inte utbyggnaden hunnit så långt måste "Råd och stöd" sökas i stället. Enligt tjänstemannen är den viktigaste frågan om man får det man är i behov av. Jag fick även veta att det inte varit ett domstolärende angående "Råd och stöd" på länge.

Efter detta samtal har tidningen Intra kommit ut med sitt andra nummer för i år där Karl tar upp just "Råd och stöd" och ger en historik. Läs gärna den redogörelsen från olika delar av vårt land. Jag kan bara säga att jag fortfarande känner samma förvirring inför begreppen.

För några veckor sedan fick jag ett mejl från Demenscentrum med titeln Alzheimer-läkemedel utan effekt vid Downs syndrom. Läkartidningen refererar till en studie som är publicerad i tidskriften Lancet. Av 173 personer

med Downs syndrom fick drygt hälften läkemedlet memantin under ett år medan övriga utgjorde en kontrollgrupp. Personernas kognitiva förmågor försämrades i båda grupperna, ingen skillnad mellan de som fick memantin och sockerpiller framkom. Varför resultatet blev på detta sätt vet inte forskarna, dessutom är tidigare studier av sambandet få. Att Downs syndrom är mycket komplext med påverkan på hundratals gener på kromosom 21 konstateras i slutet av artikeln.

Det är naturligtvis ett mycket tråkigt resultat. Även om inte memantin botar demens så kan det lindra symtomen för andra personer som har Alzheimers sjukdom. Tyvärr så är det alltså inte så för personer som Downs syndrom.

Jag låter Harry Martinsson få avsluta denna Styrelsens sida:

*De blomster som i marken bor
kan aldrig själen glömma
Hur skönt att djupt bland gläntors flor*

*se solens fingrar sömma
en vacker klädnad till den säng
som vi ger namnet sommarns äng
och som med solens gyllne tråd
hopsömmas våd för våd*

*En sommarpsalm jag sjunga må
i själens vinterdagar
och låta tungsint tanke gå
och mana sommarns hagar
att träda fram till sinnets stöd
i vinterns långa själanöd,
att djupt i minnet skåda Gud
i evig sommarskrud*

GLAD SOMMAR!

Kristina Nilsson, ordförande



Föreningsnytt:

Nätverket "Kommunala psykologer inom funktionshindersområdet"

POMS har ett nätverk för psykologer som arbetar inom LSS-verksamheter eller på kommunala habiliteringar. Kontaktperson för nätverket är Marie Lindgren. Nästa nätverksträff äger rum 19:e november i Halmstad, kl 9.30-16.00. Anmäl ditt deltagande till marie.e.lindgren@halmstad.se eller på telefon 035-13 86 08. Mer information om nätverket finns på sista sidan i detta POMS-blad och du kan läsa mer om Marie Lindgren på sid 18 i detta nummer av POMS-bladet.

Nya medlemmar hälsas välkomna:

Jonas Sandberg, Habiliteringen i Kungsbacka och lite i Varberg

Malin Lindström, Habiliteringscentrum, Ungdomsteamet, Jönköping

Vanja Hofman, Barn- och ungdomshabiliteringen, Eksjö

Dagens puff: Vårt arkiv på hemsidan!

Kom ihåg att det finns ett arkiv på vår hemsida, enbart för medlemmarna. Vi vill uppmana er att skicka in allehanda alster, så lägger vi upp det i arkivet. Det behöver inte vara regelrätta avhandlingar, allt inom funktionsnedsättningsområdet är av intresse! Ett axplock av vad du kan hitta där är: "Hur går det egentligen till när metoder sprids och förändras?" av Mårten Söder och Bengt Finn, "Vård och stöd till personer med utvecklingsstörning och psykisk ohälsa" av Lena Nylander & Tullie Sewerin, och sist men inte minst, bjuder arkivet på hela boken "Habiliteringens själ och arbetsvärld" av psykolog Anders Dolfe, 133 sidor.

Dagens tips: "Utmanande beteenden – Utmanade verksamheter"!

Vi vill tipsa om en forskningsöversikt från FoU Malmö över arbetssätt i förhållande till personer med utmanande beteenden. Den är ett resultat av ett uttryckt behov i verksamheter som bedrivs enligt LSS. Översikten heter "Utmanande beteenden – utmanade verksamheter" och innehåller en översikt av förebyggande pedagogiska åtgärder, en handlingsplan, checklistor att använda vid utmanande beteenden etc. Mycket matnyttigt! Kan laddas ner via länken nedan:

http://www.malmo.se/download/18.d8bc6b31373089f7d980009214/Utmanande+beteenden.+Utmanade+verksamheter_PBJ%C3%B6rne.pdf

Stående efterlysning – POMS presslista!

POMS har sammanställt en lista över personer att hänvisa till när vi blir kontaktade med önskemål om deltagande i media eller för föreläsningar. Om du är intresserad att vara med, kontakta mattias.eriksson@sll.se. Meddela namn, titel och kontaktuppgifter. Meddela också om det gäller föreläsningar och/eller presskontakter samt vilket/vilka områden inom funktionsnedsättning och habilitering som är aktuellt för dig.



Gamla POMS-blad efterlyses!

Digitaliseringen av samtliga POMS-blad går framåt. Nu efterlyser vi följande nr: **Nr 6 år 1973, nr 10+14 år 1974, nr 4 år 1996.**

Om du har något av dessa nr, mejla till pomsbladet@poms.nu.

Kallelse till POMS – habiliteringspsykologernas årsmöte 2012!

Föreningens medlemmar kallas härmed till ordinarie årsmöte 2012, som äger rum den 26/10, Nürnberghuset, Björngårdsgatan 14 B, Stockholm, klockan 17:00.

Förslag till föredragningslista:

1. Årsmötet öppnas av ordförande för POMS - Handikappspsykologernas Yrkesförening.
2. Val av ordförande för årsmötet.
3. Val av sekreterare för årsmötet.
4. Val av två justeringsmän för dagens protokoll, tillika rösträknare.
5. Årsmötets behöriga utlysande.
6. Godkännande av föredragningslista.
7. Verksamhetsberättelse för perioden april 2011- mars 2012.
8. Ekonomisk redovisning för perioden april 2011 – mars 2012.
9. Revisorernas berättelse.
10. Frågan om ansvarsfrihet för styrelsen.
11. Val av ordförande för perioden 2012-2013.
12. Val av övriga ledamöter, 7 eller 8 stycken, för perioden 2012-2013.
13. Val av två revisorer för perioden 2012-2013.
14. Val av två revisorssuppleanter för perioden 2012-2013.
15. Val av valberedning för perioden 2012-2013.
16. Fastställande av årsavgiften för 2012-2013.
17. POMS-bladet.
18. Motioner.
19. Propositioner.
20. POMS fortsatta konferensverksamhet.
21. Övriga ärenden.
22. Årsmötet avslutas.



Dags att börja motionera!

Hur vill du att vår förening POMS ska utvecklas? Har du något förslag? Nu har du chansen att påverka! Välkommen att skicka in din motion till anna.tidman@malm.se senast 26 september 2012.

Vill du eller en kollega vara med i POMS styrelse? POMS behöver er!

Välkommen att nominera kandidater till styrelsen. Sammankallande i valberedningen är Tobias Skoogh.

Vi ses på årsmötet 26 oktober kl 17.00!
- Be there or be square!

**FÖR ALLA INTRESSERADE**

PSYKOTERAPIMOTTAGNINGEN LINDEN FÖR VUXNA MED
FUNKTIONSNEDSÄTTNING
och POMS Habiteringspsykologernas yrkesförening

INBJUDER TILL UTBILDNINGSDAG INOM NÄTVERKET:
**”PSYKOTERAPEUTISKT ARBETE MED
PERSONER MED UTVECKLINGSSTÖRNING”**

19 Oktober 2012 i Lund

Tid: 9.30 - 16.00

Adress: Vuxenhabiliteringen i Lund

St Lars Park 2

Kostnad: 250 kr (lunch ingår ej i priset).

Du får ett inbet.kort på plats

Program

- 09.00 – 09.45 Samling – Kaffe eller te med smörgås.
09.45 – 10.00 Inledning.
- 10.00 - 10.45 *”Korttidsterapi med personer med utvecklingsstörning – går det?”*
Maria Hagström Wahlberg reflekterar över ett antal tidsbegränsade
terapier på Psykoterapimottagningen Linden.
- 10.45 - 11.30 Diskussion.
- 11.30 - 12.30 Lunch.
- 12.30 - 13.15 *”Tankar som håller – Härbärgerande genom terapeutens tänkande”*
Annelie Dahlin reflekterar över hur identitetskriser och känslan av
utanförskap kan bearbetas i terapi.
- 13.15 - 14.00 Diskussion.
- 14.00 - 14.30 Kaffe eller te med kaka.
- 14.30 - 15.15 *”Ska vi sitta här tills vi blir pensionärer”*
Stefan Lycknert låter oss följa med i en lång terapi med en man på tidig
utvecklingsnivå och med en lindrig utvecklingsstörning.
- 15.15 - 16.00 Diskussion.

Du får gärna anmäla dig via e-post. Då kan vi snabbt nå dig om vi behöver.

Har du frågor och vill ringa: Stefan tfn 08 - 123 350 79.

Anmäl dig **snarast dock senast 24 augusti**

Kontaktperson för nätverket: stefan.lycknert@sll.se

Skattningsskalan ABAS – erfarenheter och kloka råd

*Skattningsskalan ABAS är ett instrument för att mäta adaptiva färdigheter och används frekvent av habiliteringspsykologer vid utredning av utvecklingsstörning. Ursprungligen är det en amerikansk skala, som översattes och anpassades till svenska förhållanden år 2008. ABAS har alltså använts några år i Sverige nu och POMS-bladet vill följa upp detta och undrar hur det har fallit ut och vilka erfarenheter som gjorts under åren. Så vi tog kontakt med psykolog **Eva Tideman**, som var med och utvecklade den svenska versionen av ABAS, för att få veta mera.*



Hej Eva!

ABAS utarbetades i syfte att få ett standardiserat mått på adaptiva färdigheter för att underlätta t.ex. diagnostiseringen av utvecklingsstörning. Har ABAS infriat förväntningarna?

– Ja, men skattningsskalor är alltid skattningsskalor och därför ingen sanning. Testresultat är heller ingen "sanning" men psykologen är skolad och vet när avsteg görs från anvisningar och resultatet har därmed större validitet och reliabilitet. En skattning är ju alltid subjektiv och vad skattaren tycker om den som skattas, kunskaper om åldersadekvat utveckling och skattarens toleransnivå, spelar in. Psykologen måste därför också alltid "skatta skattaren"!

Forskning, bl a av Achenbach, visar att överensstämmelsen mellan två skattare som står i samma relation till barnet (exempelvis föräldrar) är ca 0.60, olika relation till barnet (exempelvis förälder och lärare) är ca 0.30-0.40. Så olika resultat är att förvänta. Därför är det också viktigt att ha flera uppgiftslämnare.

Har man sett några svårigheter vad gäller administrering och tolkning av ABAS?

– Skattningsfrågor ska vara lätta att förstå och det är en balans mellan lättförståelighet och att inte tappa i komplexitet. För föräldrar som inte talar svenska, kan frågorna vara svåra. Det är bättre att psykologen då har ABAS som underlag och frågar mer övergripande, inte tar varje fråga för sig, utan gör nedslag i vad som är viktigast.

Många lärare missuppfattar detta med "troligtvis". Instruktionerna borde kanske finnas på varje sida. Ibland tror jag att lärare så fort de ser skattningen sätter igång utan att läsa instruktionerna. Markera med gul penna, påpeka det, ja försök få dem att läsa innan de börjar. Likaså den övergripande frågan längst ner på sidan - som är mycket informativ - som inte räknas i summorna, hoppar lärare ibland över. Påminn!!

Kan ABAS användas även i arbetet med barn/ungdomar på en lägre utvecklingsnivå? Kan ABAS hjälpa oss att differentiera mellan olika nivåer av utvecklingsstörning?

– Jag använder ABAS i alla barnpsykiatriska utredningar och många av barnen och ungdomarna får avvikande värden, utan att det har med begåvningsnivå att göra. Detta är ju helt riktigt, de är ju inte adaptiva, det är ju därför man söker hjälp.

Barn och ungdomar i allmänhet har mest treor i förhållande till sin åldersnivå, men är man inte adaptivt välfungerande så dras resultatet snabbt ner till låga värden. Man ska inte differentiera för mycket om värdena ligger under 70-75 indexpoäng – det tyder på påtagliga adaptiva svårigheter jämfört med jämnåriga, så som dessa skattas med ABAS och enligt denna uppgiftslämnare. Så, nej, det differentierar inte grad av utvecklingsstörning. AAIDD – "American Association of Intellectual and Developmental Disabilities" håller på att ta fram en skala för det; man vill att grad av utvecklingsstörning – intellectual developmental disability – ska graderas via behov av hjälpinsatser och inte enligt IQ i nya DSM-5. Se den mycket informativa hemsidan www.aidd.org samt deras svar till DSM-5.

Vi föreställer oss följande situation: Den utredande psykologen anser att allt tyder på att en utvecklingsstörning föreligger (testresultat, skolprestationer, beteende i testsituation etc.), men föräldrarna har skattat 85 på ABAS. Är diagnosen utvecklingsstörning då utesluten eller finns det situationer då vi kan/bör gå runt ett sådant resultat?

– Ibland får man helt bortse från en skattning, det finns mycket som kan styra denna... Som David Wechsler så klokt sade: När testresultat och siffror ska tolka så ska psykologen använda sin teoretiska kunskap, sin kliniska erfarenhet och framför allt sitt sunda förnuft!!

I manualen kan man läsa att ABAS har testats på en klinisk grupp, dvs. barn/ungdomar som redan är diagnostiserade med utvecklingsstörning. I den gruppen fick hela 50% värden över 70. Hur ska vi se på det? Kan det tolkas som att det skedde en överdiagnostisering innan vi fick möjlighet att mäta adaptiv förmåga med en standardiserad metod?



Foto: Lena Holm

– Så varierar ju barn med utvecklingsstörning, standardavvikelserna är avsevärt större. Och i enlighet med AAIDD:s konstaterande, inte motsägende utvecklingsstörning – se deras förslag på nya kriterier.

Vilka andra orsaker kan finnas till att ett barn/ungdom uppvisar nedsatt adaptiv förmåga, förutom en begåvningsnedsättning?

– Psykiska problem innebär i många fall, mer eller mindre tillfälligt, nedsatta adaptiva färdigheter. Adaptiva färdigheter kan ses som den yttre manifestationen av de exekutiva färdigheterna där förutsättningar, erfarenheter och vad miljön bjuder i stunden är avgörande för beteendet.

Nyligen utkom en svensk version av skattningsskalan Vineland, som också är avsedd att mäta adaptiva färdigheter. På vilket sätt skiljer sig ABAS och Vineland åt?

– Vineland sträcker sig från 2- 21 år och även om jag använt det under utprovnigen är det svårt att säga hur det verkligen fungerar förrän många psykologer inom olika verksamhetsområden använt det en tid och jämfört resultaten med kliniska intryck. Vineland har en samnordisk normering och finns även i Norge och Danmark.

Vineland passar framför allt inom habilitering och är riktat mot autism och i viss mån utvecklingsstörning, medan ABAS är mer riktat mot skola och barnpsykiatri enligt min erfarenhet.

Något annat du vill tillägga angående diagnostisering eller adaptiva förmågor?

– Inga skattningsskalor, vare sig de som avser att mäta adaptivt beteende eller andra, står dock på egna ben. Resultaten måste alltid jämföras med vad vi får fram vid samtal och tolkas mot bakgrund av all annan information om barnet eller den unge!

Tack Eva för dina intressanta svar!

Av: Lena Holm

Vi har läst:

”Medicinsk omvårdnad vid svåra flerfunktionshinder”

Författare: Ann-Kristin Ölund
ISBN: 978-91-7205-778-4
Förlag: Gothia Förlag

Ann-Kristin Ölund har över 20 års erfarenhet av praktiskt arbete som habiliteringsläkare och har nyligen utkommit med boken ”Medicinsk omvårdnad vid svåra flerfunktionshinder”, en uppföljning av ”Det är NU som räknas” från år 2003.



Kan det finnas något för oss habiliteringspsykologer i denna bok, vi jobbar ju inte med medicinsk omvårdnad? Jo, jag tycker att den här boken har en hel del att bjuda på av flera anledningar. På senaste POMS-konferensen föreläste psykolog Gunnel Winlund så inspirerande om hur vi psykologer kan och bör arbeta mer med personer med grav utvecklingsstörning och hur viktig psykologens kunskap är för denna grupp. För mig, som jobbar som psykolog på en Barn- och ungdomshabilitering, händer det tyvärr sällan att jag är delaktig i insatser till personer med svår eller grav utvecklingsstörning. När det väl händer, handlar det oftast om psykologbedömning eller att en person med svår eller grav utvecklingsstörning börjat uppvisa någon form av beteendeförändringar. Eftersom personen själv oftast inte kan medverka och redogöra för saker i så stor utsträckning, blir det till att jobba via omgivningen, skolan, hemmet, boendet, etc. Man inhämtar information, lägger pussel och som en detektiv försöker ta fram vad som har förändrats, hur problematiken uttrycks, man försöker att förstå, ringa in och utesluta och sedan gäller det att kunna tolka den information man fått fram. I denna process kan jag känna en osäkerhet eftersom man ofta stöter på begrepp, funktioner och metoder som jag inte har direkt erfarenhet av. Det är här som Ölunds bok kan fylla en viktig funktion, för efter att jag läste den kommer jag att känna mer säkerhet nästa gång jag går in i ett ärende med en person med ett svårt funktionshinder och möter personalen i brukarens vardag som ofta är mycket delaktiga i den vardagliga medicinska omsorgen. Bokens stora förtjänst är att den är så utomordentligt välskriven att den är en ren fröjd att läsa och det gör att boken är mycket lätt att ta till sig även för den som inte har medicinsk utbildning. De dryga 180 sidorna dignar av kunskap och erfarenhet och är mycket överskådlig, vilket gör att den även passar utmärkt i hyllan som uppslagsbok. Mitt bland den faktaspäckade texten kan man även hitta mer existentiella guldkorn, t.ex. detta stycke:

”Närhet, bus och glädje bygger upp självkänslan och ger utveckling av förmågor som kanske annars inte kommer fram. Att utifrån sina förutsättningar få uppleva vind och vatten mot kinden, känna gräset kittla under fötterna, lukta på liljekonvaljer och syren ger en annan dimension av världen. Barnen kan visa överraskande sidor. Använd fantasin och anpassa upplevelsen! Samma tänkesätt ska naturligtvis präglade hela livet framåt. Kompensera för funktionsnedsättningen och fokusera samtidigt på det livsbejakande och positiva – en nog så svår uppgift.”

Boken avhandlar bl.a. kommunikation och samspel, rätten till god hälsa, mat och dryck, mage och tarm, munhälsa, syn och hörsel, epilepsi, sömn, hydrocefalus, smärta, att bli vuxen, vård i livets sista tid och om habilitering och samverkan. Den tar upp symtom på olika problem, vilket är intressant och användbart, samt beskriver olika behandlingsalternativ och hur praktisk omvårdnad går till.

Vad innebär då ordet flerfunktionshinder? Många tror att det betyder att man har flera funktionshinder samtidigt, t.ex. utvecklingsstörning, autism och epilepsi, men det är fel. Flerfunktionshinder uppkommer efter en medfödd eller förvärvad svår skada på hjärnan och det rör sig om en omfattande problematik med funktionsnedsättningar inom flera områden. Rörelseförmågan är starkt nedsatt, den kognitiva utvecklingen är på en tidig utvecklingsnivå och det finns stora begränsningar i att kommunicera. Den svåra hjärnskadan orsakar också oftast synproblem, epilepsi, ätsvårigheter, lung- och andningsproblem, reflux och problem med tarm- och blåsfunktion.

Det är en viktig bok som Ölund har skrivit, då det inte är många som har den här samlade kunskapen och erfarenheten om flerfunktionshinder. Boken är inte riktigt mitt i prick för oss psykologer, men det är bra information i en lättillgänglig förpackning om sådant man stöter på när man arbetar med denna brukargrupp. Boken handlar främst om barn och ungdomar, men Ölund skriver att mycket även gäller för vuxna med flerfunktionshinder.

Psykolog Gunnel Winlund sa på POMS-konferensen i Södertälje: "Personer med grav utvecklingsstörning behöver oss och vår kunskap, vi kan bidra till livskvalitet och upplevelsen av sammanhang i tillvaron!". Kanske är det psykologens uppgift att komma ihåg att ställa frågan: När kände han/hon gräset kittla under fötterna senast? Vem ser till att han/hon får lukta på syren och liljekonvaljer?

Av: Lena Holm

*POMS-bladet vill önska trevlig sommar
och en skön ledighet till alla läsare!*



Kom ihåg: Boka in 26 oktober!
Då går POMS jubileumskonferens 2012 av stapeln.
Se kommande program på hemsidan,
www.poms.nu

Grattis POMS på 40-årsdagen!



Saxat ur pressen

Två aktuella rättsfall om Aspergers syndrom



Aspergers syndrom = Yrkesförbud?

I nätupplagan av senaste numret av tidningen Forskning och Framsteg (nr 5, 2012) läser vi om en lokförare som efter 28 års prickefritt yrkesutövande blivit avstängd från sitt jobb efter att Transportstyrelsen beslutat att han inte får fortsätta med sitt arbete. Orsak? Mannen har genomgått en utredning och fått diagnosen Aspergers syndrom. Lokföraren trivs mycket bra med sitt arbete och det är inte hans arbetsgivare, SJ, som kräver att han ska sluta. Ärendet var även aktuellt i TV4:s Nyhetsmorgon 25 juni, i studion deltog lokföraren tillsammans med psykiatern Kerstin Laurén-Stensåsen och professorn i civilrätt Ronnie Eklund. Psykiatern menade att det inte finns något som hindrar en person med Aspergers syndrom att arbeta som lokförare och professorn i civilrätt menade att en sådan här generalisering är emot diskrimineringslagen då det är att jämföra med ett yrkesförbud och det får inte ske via en schablonmässig bedömning, det måste ske en individuell prövning. Ärendet ska snart upp i Förvaltningsrätten i Falun. Lokföraren berättar att han i samband med utredningen hade frågat om han skulle våga berätta om diagnosen på jobbet och fått svaret att det kunde han absolut göra, då det passade alldeles utmärkt. Läs mer i Forskning och Framsteg via länken nedan:

<http://fof.se/tidning/2012/5-6/omstridd-diagnos-stoppar-lokforare>



"I enögda domares sällskap"

Hanne Kjöllér, journalist och ledarskribent på Dagens Nyheter, inleder en krönika 23 mars 2012 med orden: *"Män kan inte våldtas, menade Märta Tikkanen för 35 år sedan. Det kan tydligen inte flickor med asperger heller."* Krönikan, med titeln "I enögda domares sällskap", handlar om ett upprörande rättsfall där en 17-årig flicka rymmer från en Barn- och ungdomspsykiatrisk klinik där hon varit intagen sedan flera månader tillbaka. Hon satte sig på ett tåg, hoppade av i en grannstad och gick där omkring "planlöst". Det hela slutar med att flickan råkar ut för ett sexuellt övergrepp. Tingsrätten dömer gärningsmannen till fängelse i två år för våldtäkt. Men hovrätten friar honom. Hanne Kjöllér skriver att "det är nu det blir riktigt obehagligt" och citerar domen. Här nedan följer ett klipp från krönikan:

"Max ska frias för att flickans "uttrycksformer kan ha varit svårtolkade". Alltså: Eftersom flickan var så konstig hade Max ingen chans att förstå att hon – som aldrig tillåter någon form av beröring – inte ville. Här öppnar hovrätten för en helt ny syn på samtycke. Psykiskt sjuka, utvecklingsstörda, dementa eller andra med "svårtolkade uttrycksformer" får helt enkelt finna sig i att våldtas eftersom juristerna inte tycker de säger nej på rätt sätt."

Hanne Kjöllér avslutar denna viktiga krönika med de kloka orden: **"För att kunna fatta** rationella beslut krävs att man först blir medveten om sina egna tankar, bilder och föreställningar. Domarkåren i sin helhet tycks måttligt intresserad av detta utan fortsätter att tolka verkligheten utifrån sina egna referensramar. Utan att förstå att det är det den gör."

Av: Lena Holm

I backspeglen!

Om POMS historia och annat historiskt intressant...

POMS – den positiva plattformen

Vi träffar Patricia Ericsson, POMS' allra första ordförande, i Uppsala en försommarsvacker dag i maj, nästan 40 år sedan hon enhälligt valdes till den nya föreningens ordförande. Det är hennes svar på frågan om POMS' betydelse som bildar vår rubrik.



– En positiv plattform var, och är, att utifrån en samlad kunskap och erfarenhet visa behovet av och möjligheterna hos psykologers insatser för personer med utvecklingsstörning, något som är skilt från exempelvis läkares medicinska kunskaper. När POMS bildades, var detta ett ständigt återkommande tema – inte minst i samband med specialistsjukhusens avveckling, säger Patricia.

För henne är det viktigt, att den tiden inte enbart ses som negativa revirstrider mellan olika yrkesgrupper, även om det stundtals var den realistiska bilden, när makten på specialistsjukhus som Vipeholm och Salberga utmanades. POMS hade en viktig uppgift i att samla och marknadsföra kunskande som kunde förbättra levnadsvillkoren för barn och vuxna med utvecklingsstörning – men också för deras närstående, familjer och personal. POMS skulle även kunna vara den positiva plattformen för kollegiala möten och erfarenhetsutbyten, så viktiga när många omsorgspsykologer då arbetade ensamma i en landstingsorganisation.

– Men det handlade också om att samarbeta om att peka ut forsknings- och utvecklingsbehov, de många vita fläckarna - och så'na finns ju fortfarande, menar Patricia, som samtidigt oroas av att det finns väsentlig kunskap som inte når ut eller inte används. Det har blivit särskilt tydligt, när hon nu går igenom det "omsorgsbibliotek", som Kent, hennes man och professionella samtalspartner genom många år, efterlämnade vid sin död för drygt tre år sedan. Tillsammans utgjorde de ett välkänt radarpar i omsorgsvärlden, nationellt och internationellt.



Foto: Kent sitter i gräset vid POMS-konferensen i Älvkarleby år 1989.

Det leder oss till frågor som Patricia kanske inte tycker är lika väsentliga som tankarna på POMS' dåtid och framtid... Vi tycker dock att POMS' medlemmar ska veta lite mera om sin allra första ordförande:

Patricia föddes på Nordirland, fick tidigt ett slags egen institutionserfarenhet på internatskola, då föräldrarna arbetade i Afrika. Blev så småningom en aktiv ordförande för den nordirländska organisationen för IAL, d v s Internationella Arbetslag. Det var den tidens stora mötesplatser för många ungdomar och ideologiska "växthus" – jämför Slas böcker! Där mötte hon Kent och började den gemensamma diskussionen om rättigheter och medborgarskap för personer med utvecklingsstörning. Inför flytten till Sverige hade hon också med sig ett betydelsefullt bagage i en socionomutbildning och starka erfarenheter av arbete med utsatta barn och deras omhändertaganden i London. På det grundades den fortsatta utbildningen till omsorgspsykolog och uppdrag inom många olika omsorgsmiljöer, utöver specialistsjukhusets. Stora och viktiga uppdrag knöts till processerna att i Stockholms län skapa nya och goda omsorger för personer som länge vistats på sjukhus och stora vårdhem. De erfarenheterna tog Patricia (och Kent) ut i världen, till Kina, Japan, Jordanien osv. I det arbetet var det av stort värde, enligt Patricia, att i Sverige ha blivit van att arbeta med det politiska systemet för att åstadkomma förändringar – även om systemen inte går att jämföra.

– Vad vill Du skicka med till POMS' födelsedagsfirande och framtid?

Utan tvekan svarar Patricia: "Det finns inget viktigare för POMS än att utveckla och sprida **den psykologiska kunskapen** om utvecklingsstörning och levnadsvillkoren för barn och vuxna med intellektuella funktionsnedsättningar och att göra det med djup insikt i, och respekt för, humanistiska värden."

Som konkretisering nämner Patricia att det för henne, under de aktiva yrkesåren, var en hjälp att ofta ställa frågan "vad är meningsfullt i tillvaron för just denna person?" Hon menar att det behövs som motkraft till att det alltid är lätt att falla in i felaktiga generaliseringar utifrån etiketter som "utvecklingsstörd", "evidensbaserad metod" eller "lokal lämplig för dagcenter"...



Foto: Här ovan ser vi Patricia anteckna koncentrerat under ett föredrag. Kent syns i bakgrunden och även en ung Birgitta Norrman. Bilden är troligen från 1974, men okänt var den är tagen.

Vi gratulerar föreningen till 40 år som positiv plattform! Vi hoppas att våra yngre kollegor kommer att säga detsamma om POMS 2052!

Text: AnnCharlotte Carlberg & Birgitta Norrman
Foto: Stefan Ihstedt.

KANSKE NÅGOT FÖR JUBILEUMSFEST?

Varsågoda, här kommer två exempel från den pärm med POMS-medlemmars insamlade handskrivna älsklingsrecept som jag fick, när jag slutade som ordförande för drygt trettio år sedan...



OMSÖRGSPSYKOLOGENS LILLA SNABBA EFTERRÄTT

En påse katrinplommon får sjuda i en lag av 3 dl vatten och 2 msk socker. Smaka av med portvin eller sherry. Låt kallna, lägg i portionsglas och servera med vispgrädde.

BÄSTA BRÖDET

25 g jäst

3½ dl vatten

2 tsk salt

2 tsk socker

vetemjöl (helt på känn!)

1 uppvispat ägg (halva i degen, halva till pensling)



Blanda till en ganska lös deg - jäs i bunken 40 minuter. Knåda lite och rulla till tre smala längder, fläta dem.

Jäs på plåten i 40 minuter. Pensla med halva ägget, strö på lite salt och vetekli.

Grädda i 200 grader till det ser färdigt ut - c:a 40 minuter är mångas erfarenhet...

...avsändaren skriver också: "Bör förtäras till havsbrus, doft av gulmåra och nykokt kaffe efter morgondoppet".

*God jubileumssommar önskar AnnCharlotte Carlberg,
f.d. ordförande i POMS!*



Under denna rubrik publicerar vi en dikt som gärna, på något vis, knyter an till vårt psykologjobb. Har du tips på passande dikt eller skriver du egna dikter? Tipsa oss gärna på pomsbladet@poms.nu.

Psykolog Elisabeth Remfeldt har tipsat oss om denna dikt av Tomas Tranströmer. Den kan man tänka på när man sitter med journaler fyllda av olika livsöden, hälsar Elisabeth.

LÅNGSAM MUSIK

Byggnaden är stängd

Solen tränger in genom fönsterrutorna

och värmer upp ovansidan på skrivborden

som är starka nog att bära

människoödens tyngd

Dikten är publicerad med poetens tillstånd.



Medlem i Fokus!

Under rubriken "Medlem i Fokus" låter vi en POMS-medlem presentera sig. Tanken är att lyfta fram de enskilda medlemmarna i POMS, få en inblick i det vardagliga arbete som pågår runt om i landet, dela erfarenheter och tankar och sist, men inte minst, få ett ansikte på varandra. I detta nummer presenterar vi Marie Lindgren, verksam inom socialförvaltningen i Halmstad. Marie är också kontaktperson för POMS nätverk "Kommunala psykologer inom funktionshindersområdet".



Hej Marie! Var arbetar du nu och var har du arbetat tidigare?

Sedan lite drygt ett år tillbaka har jag en tjänst som förvaltningsövergripande psykolog på socialförvaltningen i Halmstad. Jag har så gott som hela mitt yrkesverksamma liv arbetat inom handikappomsorgen. Jag gjorde min PTP-tjänstgöring på omsorgscentralen respektive barnhabiliteringen i Eksjö 1985 och stannade sedan kvar där i några år. Då längtan till västkusten blev för stor sökte jag mig till handikappomsorgen inom Hallands läns lansting och fick en tjänst som omsorgspsykolog i Halmstad. I och med kommunaliseringen av de särskilda omsorgerna 1991, som för övrigt Halland och Jämtland var först med i landet, flyttades hela vår avdelning över till socialförvaltningen. På den tiden var vi fyra psykologer som arbetade med handledning till personalgrupper på gruppbofästade, vårdhem och elevhem, samt tal med personer med utvecklingsstörning m.m. Efter en rad omorganisationer och neddragningar har psykologverksamheten tyvärr krympt drastiskt och i dag är det bara min tjänst kvar. När råd och stöd enligt LSS flyttades över från kommunen till region Halland 2010 innebar det att ungefär hälften av psykologens arbetsuppgifter försvann, vilket resulterade i den senaste neddragningen.

Vilka är dina arbetsuppgifter?

I mitt uppdrag ingår att arbeta med handledning, konsultation och utbildning till personal inom socialförvaltningens fyra avdelningar. Detta innebär att jag fortsätter att handleda personal på gruppbofästade, korttidshem och korttidstillsyn men också boendestödare inom kommunpsykiatri, personliga assistenter, familjebehandlare och socialsekreterare inom individ- och familjeomsorgen m fl. Jag arbetar således över ett brett fält. Det har blivit en hel del ny och obruten mark för min del, vilket har varit en utmaning. Först och främst har det gällt att marknadsföra mig själv som psykolog då det ju inte är så vanligt förekommande med psykologer inom socialtjänsten. När det gäller utbildningsdelen så har jag regelbundet återkommande föreläsningar om bl a utvecklingspsykologi, anknytningsteori och neuropsykiatriska funktionsnedsättningar. Jag hjälper också till att tolka olika utredningar och utlåtanden för socialsekreterarna på de olika avdelningarna. Förutom detta ingår jag också i olika projektgrupper, både på förvaltnings- och avdelningsnivå.

På vilket sätt har ditt arbete förändrats genom åren?

När jag började arbeta som psykolog i mitten av 80-talet var det en relativt psykologtät verksamhet. Vi var många kollegor som hade stort utbyte av varandra. Mot slutet av 80-talet var psykologerna involverade i vårdhemsavvecklingen. Det fanns tre vårdhem i Halland och vi arbetade på flera olika plan med avvecklingen av dessa. Man arbetade över huvud taget mer i team tillsammans med kuratorer, habiliteringspersonal, fritidskonsulenter m.m. Nu är dessa olika personalkategorier uppsplittrade på olika enheter och avdelningar och det förekommer tyvärr inte så mycket samverkan. Det har också successivt tillkommit nya grupper av personer med funktionsnedsättningar och på senare år har fokus till stor del legat på det neuropsykiatriska området. Att jag nu inte längre arbetar direkt med brukare i samtalskontakter känns lite vemodigt och jag vet inte om det är hållbart i längden att endast arbeta konsultativt. För mig har det känts nödvändigt att arbeta med både och då det ena ger näring åt det andra och vice versa. På minussidan är också att jag nu är ensam i min yrkesroll på förvaltningen. Tack vare POMS nätverk "Kommunala psykologer inom funktionshinderområdet" får jag dock tillfälle att träffa andra psykologer och utbyta tankar och idéer även om det inte sker så ofta. Vi är en relativt liten skara som träffas en till två gånger per år antingen i Lund eller i Halmstad.

Berätta om något du önskar genomföra

Kunskapen om utvecklingsstörning har urvattnats bland personalen på våra gruppbostadser. Tillsammans med avdelningschefen för gruppbostäderna i kommunen planerar vi nu en grundläggande utbildning för all personal. Utbildningen kommer att innehålla baskunskap om utvecklingsstörning, omsorgshistorik, utvecklingspsykologi m.m. Ett annat projekt som jag medverkar i har vi kallat "Ett meningsfullt liv". Det går i korthet ut på att utveckla kunskapen och vårdprocesserna kring personer med utvecklingsstörning, autism och utmanande beteende. Det är ju en relativt liten grupp som ställer stora krav på omgivningen när det gäller bemötande och förhållningssätt. Genom att samla personal från alla olika verksamheter som omger dessa personer hoppas vi på att skapa dialog och utveckla samverkan.

Vad fick dig att börja arbeta inom omsorgerna och vad får dig att stanna kvar?

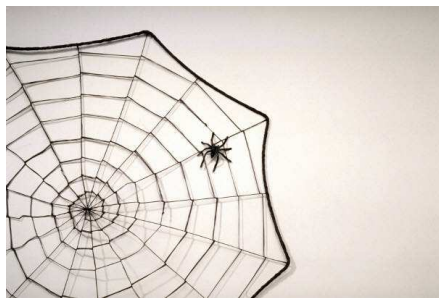
Det var svårt att få ett psykologjobb när jag var klar med min examen. Jag tror att jag sökte ett 100-tal arbeten runt om i landet. När jag till slut fick napp var det inom just handikappomsorgen som jag i och för sig inte visste så mycket om just då. Det var en helt ny och spännande värld som öppnade sig. Det hände mycket på lagstiftningsområdet och det har sedan skett en utveckling hela tiden, inte minst när det gäller boendeformer för utvecklingsstörda. Som omsorgspsykolog har jag fått arbeta både på individ- grupp och organisationsnivå och på så sätt fått vara delaktig i många spännande projekt. Jag brukar säga att jag har suttit på samma stol i många år men att stolen har rört på sig en hel del, den har hela tiden kommit till nya utsikter och utmaningar.

Tack så mycket, Marie!

Nätverket "Kommunala psykologer inom funktionshinderområdet" har nästa nätverksträff 19:e november i Halmstad, kl 9.30-16. Man kan anmäla sitt deltagande till marie.e.lindgren@halmstad.se eller på telefon 035-13 86 08. Mer information om nätverket finns på sista sidan i detta POMS-blad.

**Vill du vara med under rubriken "Medlem i Fokus"?
Kontakta oss på pomsbladet@poms.nu!**





Våra nätverk

Kommunala psykologer inom funktionshindersområdet.

Då flera av oss sitter ensamma ute i kommunerna utan tillgång till kollegor ger träffarna en möjlighet att diskutera de frågor som är specifika för oss psykologer som verkar i kommunerna. Träffarna är förlagda till Lund och Halmstad, då flertalet av medlemmarna kommer från södra Sverige.

Kontaktperson till nätverket är **Marie Lindgren**, Socialförvaltningen, Halmstad.

Tel:035/138608, E-post: marie.e.lindgren@halmstad.se

Anders Svensson är kontaktperson för nätverket kring ”**övergrepp och utvecklingsstörning**”.

Mitt engagemang inom ämnet "övergrepp och utvecklingsstörning" är inom tre områden:

1. Praktiskt behandlingsarbete.
2. Deltagande i en rådgivningsgrupp inom ämnet tillsammans med kommuners handikappomsorger, polis, advokat och andra. I verksamheten ingår både rådgivning och undervisning. Hittills har ca 1000 personer deltagit i undervisning.
3. Rådgivning och handledning till kollegor inom landet via telefon och e-post.

E-post: anders.s.svensson@skane.se

POMS Psykoterapinätverk. Kontaktperson **Stefan Lycknert**: stefan.lycknert@sll.se

Psykoterapinätverket härstammar från de IHPU-kurser som haft psykoterapeutiskt arbete med personer med utvecklingsstörning som studieområde. Vid nätverkets årliga utbildningsdag presenterar några av föreningens medlemmar sina erfarenheter och funderingar kring terapiarbetet. Håll utkik efter annons i POMS-bladet.

Föräldrar med kognitiva svårigheter och deras barn = SUF ”Samverkan kring barn och föräldrar i familjer där någon förälder har utvecklingsstörning eller andra kognitiva svårigheter”. Läs mer på www.lul.se/suf. Kontaktperson **Lydia Springer**: lydia.springer@lul.se

Kommer du i ditt arbete i kontakt med barn, ungdomar eller vuxna med funktionsnedsättning? Bli medlem i POMS - Habiliteringspsykologernas Yrkesförening!

Som medlem får du tillgång till medlemssidorna på hemsidan www.poms.nu där **POMS-bladet** finns, men även annan intressant läsning. Föreningen, som är en yrkesförening inom Sveriges Psykologförbund, har en lång historia som kännetecknas av ett starkt engagemang för det professionella arbetet och livsvillkoren för personer med funktionsnedsättning.

Läs mer om föreningen på hemsidan www.poms.nu, där du även kan anmäla dig som medlem!